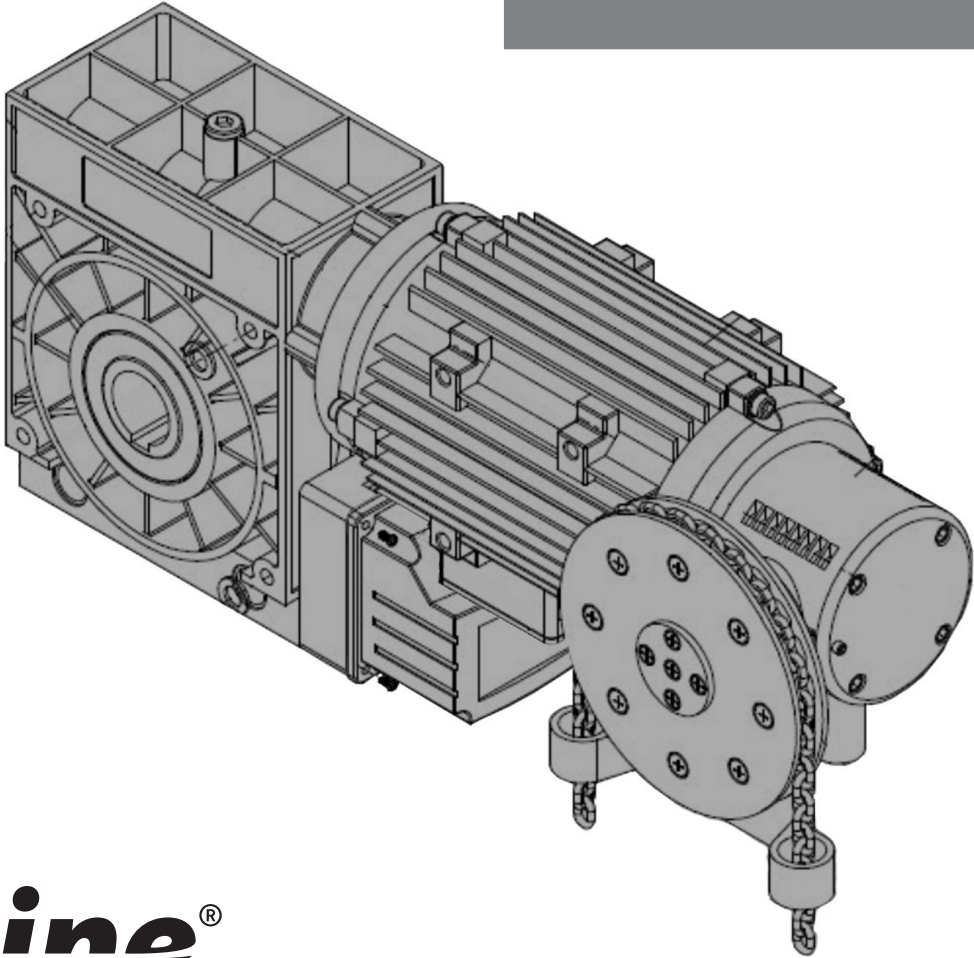




KVM2020

MANUAL DO UTILIZADOR/INSTALADOR






00. CONTEÚDO

ÍNDICE

01. AVISOS DE SEGURANÇA	1B
02. O AUTOMATISMO	
CARACTERÍSTICAS TÉCNICAS	4A
COMPOSIÇÃO DO KIT	4B
DIMENSÕES DO MOTOR E QUADRO DE MANOBRAS	4B
ABERTURA/FECHO MANUAL	5
03. INSTALAÇÃO	
INSTALAÇÃO DO AUTOMATISMO	6
FIXAÇÃO DO QUADRO DE MANOBRAS	7A
AJUSTE DOS FINS DE CURSO	7B
04. RESOLUÇÃO DE AVARIAS	
INSTRUÇÕES PARA CONSUMIDORES FINAIS/TÉCNICOS ESPECIALIZADOS	8

01. AVISOS DE SEGURANÇA

ATENÇÃO:

	Este produto está certificado de acordo com as normas de segurança da Comunidade Europeia (CE).
RoHS	Este produto está em conformidade com a Diretiva 2011/65/UE do Parlamento Europeu e do Conselho, relativa à restrição do uso de determinadas substâncias perigosas em equipamentos elétricos e eletrônicos e com a Diretiva Delegada (UE) 2015/863 da Comissão.
	(Aplicável em países com sistemas de reciclagem). Esta marcação indica que o produto e acessórios eletrônicos (ex. carregador, cabo USB, material eletrônico, comandos, etc.) não devem ser descartados como outros resíduos domésticos, no final da sua vida útil. Para evitar possíveis danos ao ambiente ou à saúde humana, decorrentes da eliminação descontrolada de resíduos, separe estes itens de outros tipos de resíduos e recicle-os de forma responsável, para promover a reutilização sustentável dos recursos materiais. Os utilizadores domésticos devem entrar em contacto com o revendedor onde adquiriram este produto ou com a Agência do Ambiente Nacional, para obter detalhes sobre onde e como podem levar esses itens para reciclagem ambientalmente segura. Os utilizadores empresariais devem contactar o seu fornecedor e verificar os termos e condições do contrato de compra. Este produto e os seus acessórios eletrônicos não devem ser misturados com outros resíduos comerciais para lixo.
	Esta marcação indica que o produto e acessórios eletrônicos (ex. carregador, cabo USB, material eletrônico, comandos, etc.), são passíveis de descargas elétricas, pelo contacto direto ou indireto com eletricidade. Seja prudente ao manusear o produto e respeite todas as normas de segurança indicadas neste manual.

01. AVISOS DE SEGURANÇA

AVISOS GERAIS

- Neste manual encontram-se informações de utilização e segurança muito importantes. Leia cuidadosamente todas as instruções do manual antes de iniciar os procedimentos de instalação/utilização e mantenha este manual num lugar seguro para que possa ser consultado sempre que necessário.
- Este produto destina-se exclusivamente à utilização mencionada neste manual. Qualquer outra aplicação ou operação que não esteja considerada é expressamente proibida, pois poderá danificar o produto e/ou colocar pessoas em risco originando ferimentos graves.
- Este manual destina-se principalmente a instaladores profissionais, não invalidando que o utilizador também tenha a responsabilidade de ler atentamente a secção “Normas do Utilizador”, de forma garantir o correto funcionamento produto.
- A instalação e reparação deste equipamento deve ser feita unicamente por técnicos qualificados e experientes, garantindo que todos estes procedimentos sejam efetuados em conformidade com as leis e normas aplicáveis. Os utilizadores não profissionais e sem experiência estão expressamente proibidos de executar qualquer ação, a não ser que tenha sido explicitamente solicitado por técnicos especializados para o fazer.
- As instalações devem ser frequentemente examinadas de forma a verificar o desequilíbrio e os sinais de desgaste ou estragos dos cabos, molas, dobradiças, rodas, apoios ou outros elementos mecânicos de montagem.
- Não utilizar o equipamento se for necessário reparar ou ajustar.
- Na realização da manutenção, limpeza e substituição de peças o produto deverá estar desconectado da alimentação. Incluindo também qualquer operação que exija a abertura da tampa do produto.
- A utilização, limpeza e manutenção deste produto pode ser realizada por pessoas com oito ou mais anos de idade e pessoas cujas capacidades físicas, sensoriais ou mentais sejam reduzidas, ou por pessoas sem qualquer conhecimento do funcionamento do produto,

desde que, a estes seja dada supervisão ou instruções por pessoas com experiência no que respeita ao uso do produto de uma maneira segura e que esteja compreendido os riscos e perigos envolvidos.

- As crianças não devem brincar com o produto ou dispositivos de abertura, para evitar que a porta ou portão motorizados sejam acionados involuntariamente.

AVISOS PARA O INSTALADOR

- Antes de começar os procedimentos de instalação, certifique-se que tem todos os dispositivos e materiais necessários para completar a instalação do produto.
- Deve ter em atenção o seu Índice de Proteção (IP) e temperatura de funcionamento, para garantir que é adequado ao local de instalação.
- Forneça o manual do produto ao utilizador e informe-o de como o manusear em caso de emergência.
- Se o automatismo for instalado num portão com porta pedestre, é obrigatória a instalação de um mecanismo de bloqueio da porta enquanto o portão estiver em movimento.
- Não instale o produto de “cabeça para baixo” ou apoiado em elementos que não suportem o seu peso. Se necessário, acrescente suportes em pontos estratégicos para garantir a segurança do automatismo.
- Não instalar o produto em zonas explosivas.
- Os dispositivos de segurança devem proteger as eventuais áreas de esmagamento, corte, transporte e de perigo em geral, da porta ou portão motorizados.
- Verificar se os elementos a automatizar (portões, portas, janelas, estores, etc) estão em perfeito funcionamento, e se estão alinhados e nivelados. Verifique também se os batentes mecânicos necessários estão nos lugares apropriados.
- A central eletrónica deve ser instalada num local protegido de qualquer líquido (chuva, humidade, etc), poeiras e parasitas.
- Deve passar os vários cabos elétricos por tubos de proteção, para os proteger contra esforços mecânicos, essencialmente no cabo de

01. AVISOS DE SEGURANÇA

alimentação. Tenha em atenção que todos os cabos devem entrar na caixa da central eletrónica pela parte inferior.

- Caso o automatismo seja para instalar a uma cota superior a 2,5m do solo ou outro nível de acesso, deverão ser seguidas as prescrições mínimas de segurança e de saúde para a utilização pelos trabalhadores de equipamentos de segurança no trabalho da Diretiva 2009/104/CE do Parlamento Europeu e do Conselho, de 16 de Setembro de 2009.
- Fixe a etiqueta permanente respeitante ao desengate manual o mais próximo possível do mecanismo de desengate.
- Deve ser previsto nos condutores fixos de alimentação do produto um meio de desconexão, como um interruptor ou disjuntor no quadro elétrico, em conformidade com as regras de instalação.
- Se o produto a instalar necessitar de alimentação a 230Vac ou 110Vac, garanta que a ligação é feita a um quadro elétrico com ligação Terra.
- O produto é alimentado unicamente a baixa tensão de segurança com central eletrónica. (só nos motores 24V)

AVISOS PARA O UTILIZADOR

- Mantenha este manual num lugar seguro para ser consultado sempre que necessário.
- Caso o produto tenha contacto com líquidos sem que esteja preparado para tal, deve desligar imediatamente o produto da corrente elétrica para evitar curtos-circuitos, e consulte um técnico especializado.
- Certifique-se de que o instalador lhe providenciou o manual do produto e o informou de como manusear o produto em caso de emergência.
- Se o sistema requer alguma reparação ou modificação, desbloqueie o equipamento, desligue a corrente elétrica e não o utilize até todas as condições de segurança ficarem garantidas.
- No caso de disparo de disjuntores ou falha de fusíveis, localize a avaria e solucione-a antes de reinicializar o disjuntor ou trocar o fusível. Se a avaria não for reparável consultando este manual, contacte um técnico.

- Mantenha a área de ação do portão motorizado livre enquanto o mesmo estiver em movimento, e não crie resistência ao movimento do mesmo.
- Não efetue qualquer operação nos elementos mecânicos ou dobradiças caso o produto esteja em movimento.

RESPONSABILIDADE

- O fornecedor recusa qualquer responsabilidade se:
 - Ocorrerem falhas ou deformações do produto que resultem de uma instalação, utilização ou manutenção incorreta!
 - Se as normas de segurança não forem cumpridas na instalação, utilização e manutenção do produto.
 - Se as indicações presentes neste manual não forem respeitadas.
 - Ocorrerem danos causados por modificações não autorizadas.
 - Nestes casos, a garantia é anulada.

MOTORLINE ELECTROCELOS SA.

Travessa do Sobreiro, nº29
4755-474 Rio Côvo (Santa Eugénia)
Barcelos, Portugal

LEGENDA SIMBOLOS



• Avisos importantes de segurança



• Informação útil



• Informação de programação



• Informação de potenciômetros



• Informação dos conectores



• Informação dos botões

02. O AUTOMATISMO

CARACTERÍSTICAS TÉCNICAS

O KVM2020 é um motor desenvolvido para aplicações industriais em portas que requerem um equipamento antiqueda.

O freio de segurança é embutido na engrenagem e a unidade de acionamento é instalada diretamente no eixo da porta.

O KVM2020 é composto por:

- Engrenagem sem-fim com freio de segurança e eixo oco;
- Operador manual de emergência;
- Interruptores de limite integrados;
- Motor elétrico;
- Freio de segurança integrado;
- Segurança contra falha de sem-fim ou roda independente da velocidade/direção
- Livre de manutenção;
- Auto monitoramento.

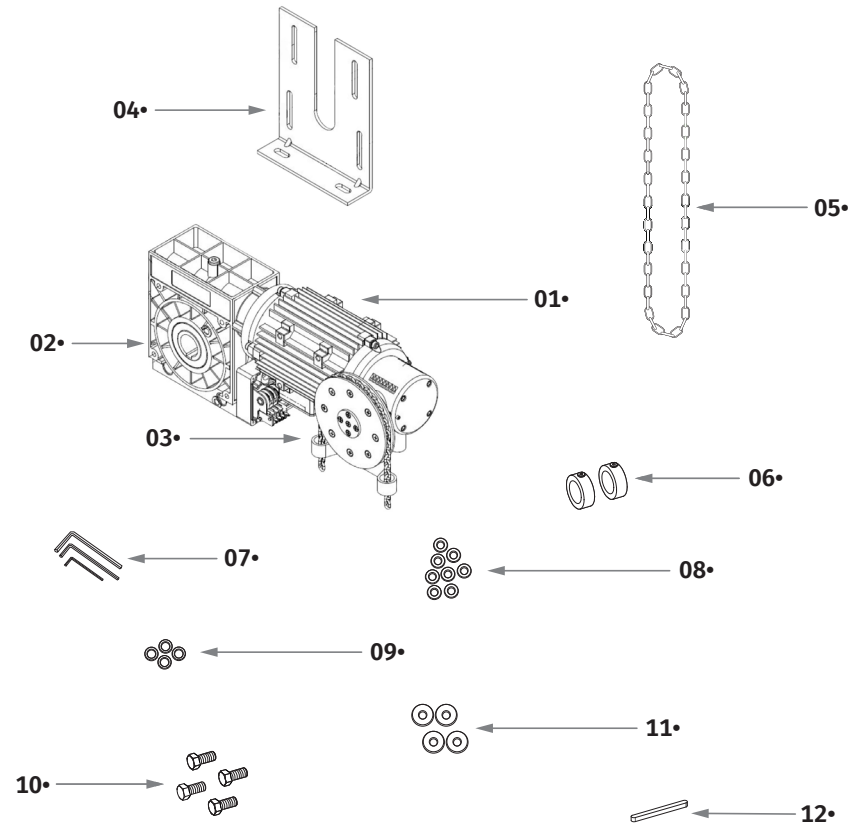
• Ruído	<68dB
• Torque de saída	400Nm
• Torque estático	1400Nm
• Velocidade de saída	11 rpm
• Diâmetro do furo da saída do eixo	∅40mm
• Temperatura de funcionamento	-20~+55° C
• Nível de proteção	IP54
• Alimentação	400V ac
• Frequência	50 Hz
• Potência de saída	1,1 Kw
• Frequência de trabalho	40%
• Corrente	3,2 A
• Ciclo de carga	40%
• Execução contínua do motor	20min
• Peso	33Kg

02. O AUTOMATISMO

COMPOSIÇÃO DO KIT

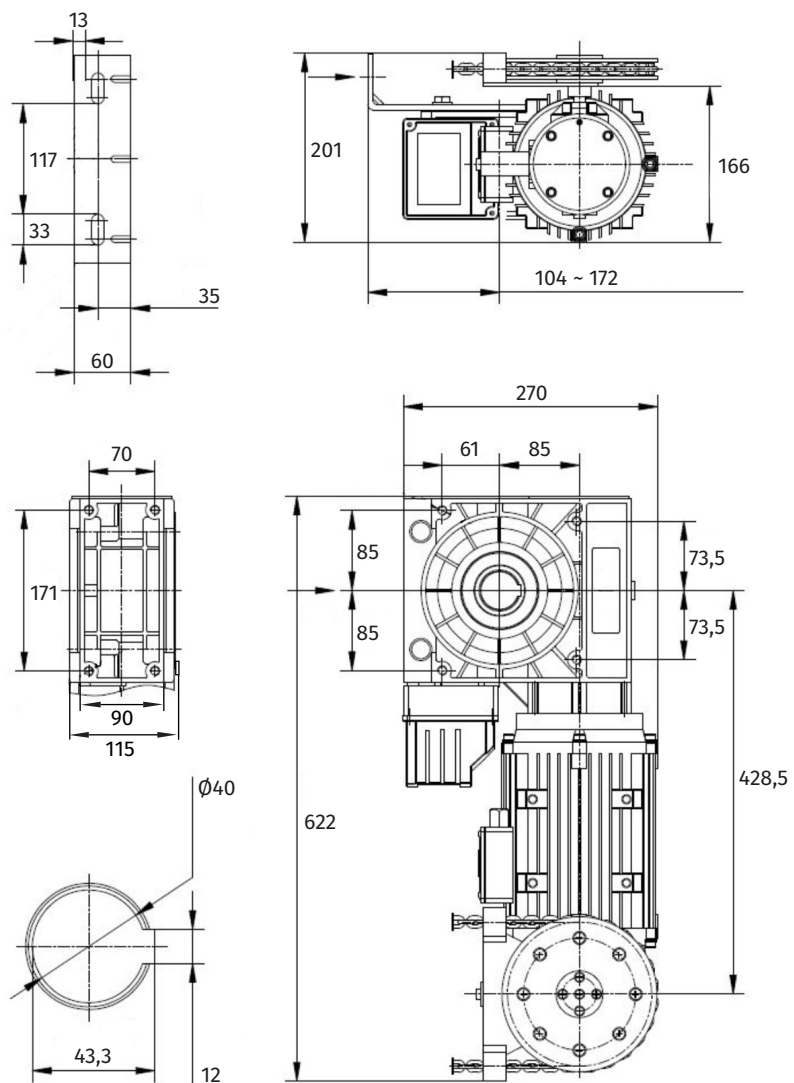
No kit irá encontrar estes componentes:

- 01 • 01 Motor KVM
- 02 • 01 Redutor para veio
- 03 • 01 Cadernal
- 04 • 01 Chapa de fixação do motor
- 05 • 01 Corrente
- 06 • 02 Aneis de bloqueio do veio
- 07 • 03 Chaves de aperto
- 08 • 08 Anilhas
- 09 • 04 Anilhas de pressão
- 10 • 04 Parafusos de fixação do motor
- 11 • 04 Anilhas
- 12 • 01 Cavilha/chaveta



02. O AUTOMATISMO

DIMENSÕES DO MOTOR E QUADRO DE MANOBRAS



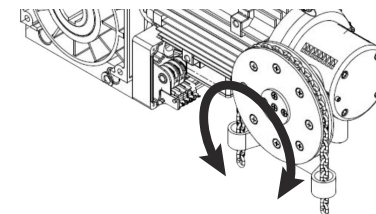
Apresentado em mm

• Dimensões do Motor (a x b x c)	622x270x166
• Largura da Redutora (c)	166
• Altura Total do Motor (a)	622
• Profundidade do Motor (b)	270
• Altura Total da Caixa Eletrónica (a')	452
• Distância ao centro da Redutora (b')	85
• Distância entre centro de Parafusos (g)	147

ABERTURA/FECHO MANUAL

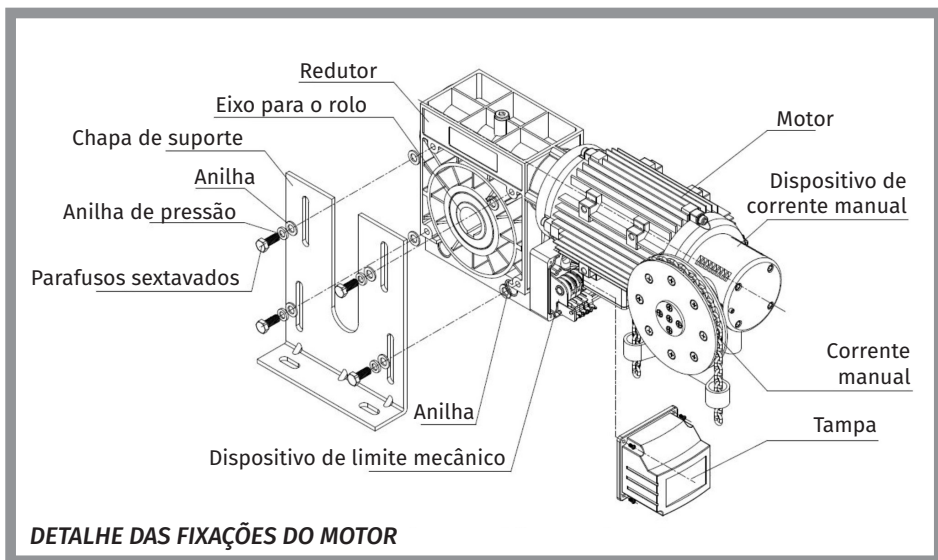
O cadernal do automatismo permite ao utilizador abrir e fechar o portão manualmente, em caso de emergência e/ou cortes de energia.

Para isso basta puxar a corrente circular num sentido ou noutro para proceder à abertura ou fecho manual do portão como indicado na imagem.

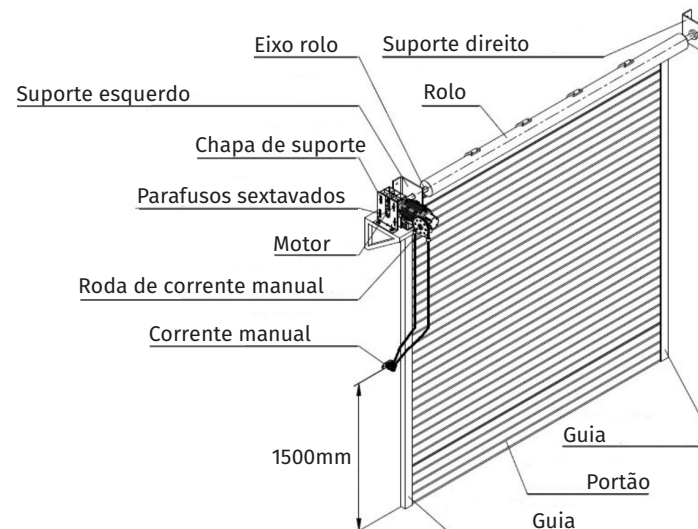


03. INSTALAÇÃO

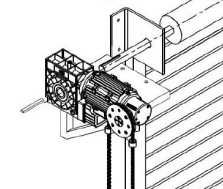
INSTALAÇÃO DO AUTOMATISMO



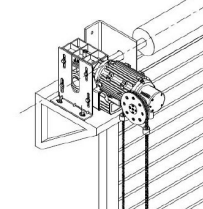
• INSTALAÇÃO COM TRACÇÃO AO VEIO



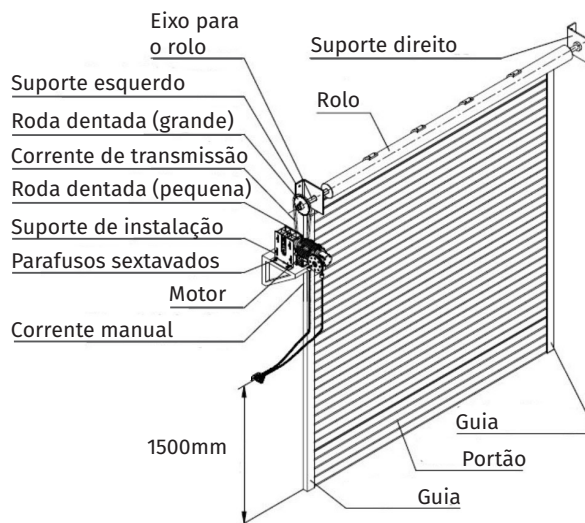
a) Insira o motor pelo eixo do rolo e coloque uma cavilha



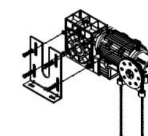
b) Fixe o motor no suporte de instalação



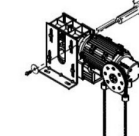
• INSTALAÇÃO COM CORRENTE DE TRANSMISSÃO



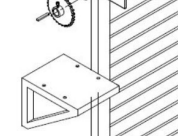
a) Fixe o suporte de instalação no motor



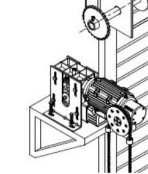
b) Coloque o motor no eixo, seguido da cavilha e instale a pequena roda dentada no motor



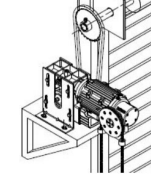
c) Fixe a roda dentada grande no eixo do rolo



d) Coloque o motor no suporte e aperte os parafusos

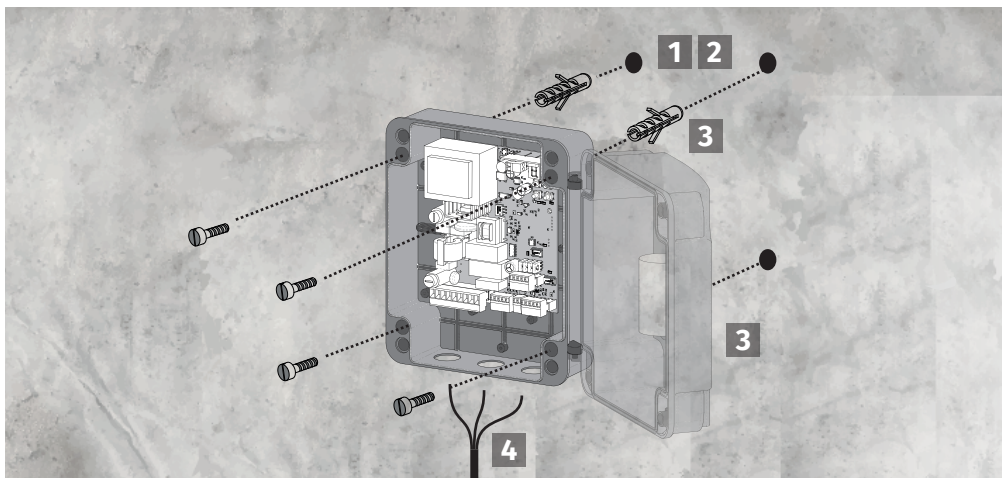


e) Instalar e ajustar a corrente de transmissão e fixar o motor



03. INSTALAÇÃO

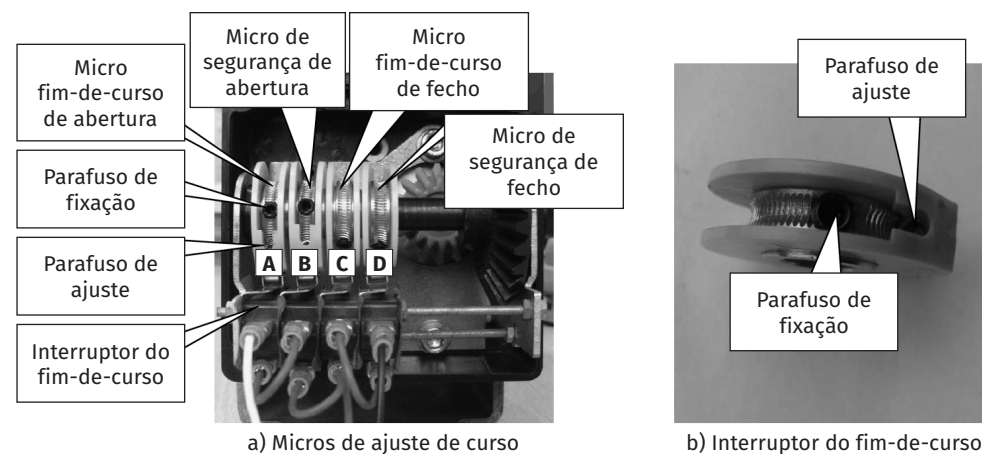
FIXAÇÃO DO QUADRO DE MANOBRAS



- 1 MARCAR AS FURAÇÕES**
Faça uma marcação na parede a uma distância do chão de 1500mm. Coloque a base do quadro de manobras na marcação. Marque os locais a furar.
- 2 FAZER AS FURAÇÕES**
Faça as furações nos locais marcados.
- 3 FIXAR A CENTRAL**
Aplique as buchas e fixe o quadro de manobras na parede.
- 4 CONECTE A CENTRAL**
Insira os fios pela parte inferior do quadro de manobras. Coloque a tampa do quadro de manobras. Feche a tampa e aperte os parafusos até que a caixa se encontre totalmente fixa.

03. INSTALAÇÃO

AJUSTE DOS FINS DE CURSO



- 1** Assegure-se que a porta se encontra aberta e certifique-se qual é o afinador do fim-de-curso de abertura.
- 2** Desaperte o parafuso de fixação do micro de abertura (A) e ajuste o anel até ouvir um clique do micro. Volte a apertar o parafuso.
- 3** Utiliza agora o parafuso de ajuste do micro de abertura para conseguir uma afinação mais precisa do fim-de-curso, afinando o plástico que ativa o micro.
- 4** Certifique-se de que o portão está fechado e repita os processos 2 e 3 no micro de fecho.
- 5** Ajuste os micros de segurança de abertura e fecho de modo a atuarem logo após os micros de fim-de curso.



Se o motor operar no sentido contrário ao pretendido, deverá mudar as ligações que ligam o motor, dentro do quadro de manobras.

04. RESOLUÇÃO DE AVARIAS

INSTRUÇÕES PARA CONSUMIDORES FINAIS / TÉCNICOS ESPECIALIZADOS

Nº	OCORRÊNCIA	POSSÍVEIS CAUSAS	RESOLUÇÃO
1	O portão não abre no estado "ligado"	Falta de alimentação. Fusível danificado. O cabo de conexão pode estar danificado, solto ou caído. O contato do microinterruptor de proteção manual não faz o retorno. O dispositivo de proteção de aquecimento está a ser acionado.	Conectar a fonte de alimentação. Substituir o fusível. Verificar e conectar a linha de conexão. Puxar ligeiramente a corrente manual para reiniciar o contato do microinterruptor. Esperar 20 minutos para reiniciar o quadro de manobras quando o interruptor de proteção contra o aquecimento for reiniciado.
2	O fim de curso não pode funcionar	O fim de curso não está fixo. O interruptor de fim de curso está danificado.	Fixar o fim de curso. Substituir o interruptor de fim de curso.
3	Abertura da porta e fechamento da porta nas posições erradas	O sistema de curso está configurado incorretamente.	Reajustar o fim de curso.
4	A operação da porta é contrária ao comando do botão de operação	As ligações do motor estão trocadas.	Trocar as conexões U e L nos terminais do motor, na placa de circuito.
5	A porta não pode parar nos limites superior e inferior	A sequência de fases é contrária à sequência correta.	Ajustar e alterar a sequência.
6	Som anormal quando o portão está a abrir	Carregamento excessivo ou instalação inadequada de tambor de rolamento e porta ou dissipação de energia	Reduzir a carga ou ajustar a instalação do tambor de rolamento e reduzir o peso da porta.